

Seisukoht Eesti-Läti neljanda elektriühenduse riigi eriplaneeringu asukoha alternatiividele

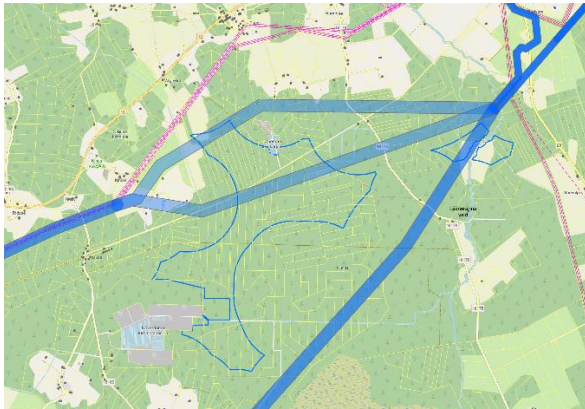
Esitame käesolevaga seisukoha Eesti-Läti neljanda elektriühenduse riigi eriplaneeringu („REP“) trassikoridori asukoha alternatiividele. Vabariigi Valitsuse 15.02.2024 korraldusega nr 39 („**korraldus nr 39**“) algatati Eesti-Läti neljanda elektriühenduse REP ja keskkonnamõju strateegiline hindamine („KSH“). Korralduse nr 39 resolutsiooni p-s 2 oli määratud, et REP-i eesmärk on „*planeerida Eesti-Läti neljanda elektriühenduse Eestis paiknev osa Paide linnast läbi Lihula linna Sõrve poolsaareni Saaremaal*“. Planeeringuala asukoht ja piir on esitatud korralduse nr 39 lisa. Asukoha eelvaliku lähteseisukohtade („LS“) ja KSH programmi ptk 2.1 joonisel 2 näidatud planeeringuala kattub korralduse nr 39 lisa järgse planeeringualaga. Arvamuse avaldamiseks saadetud trassikoridori asukoha alternatiivide kohta märgime järgmist.

I Trassikoridori asukoha alternatiive tuleb muuta Hanilast, Muristest ja/või Paatsalust Lihula alajaama kulgevates lõikudes nii, et need ei kattuks Lääneranna valla tuuleparkide kohaliku omavalitsuse eriplaneeringuga kavandatud ja vähempakkumise võitjaks valitud tuulepargi alade ega minimaalse kauguspuhvriga ala servast.

Lääneranna Vallavolikogu 04.05.2023 otsusega nr 105¹ võeti vastu Lääneranna valla tuuleparkide kohaliku omavalitsuse eriplaneeringu („KOV EP“) asukoha eelvaliku ja KSH esimese etapi aruanne alade nr 5 ja 5a osas ja tunnistati alad nr 5 ja 5a sobivaks tuuleparkide arendamiseks. Alad nr 5 ja 5a on siinjuures piiritletud kõnealuse volikogu otsuse lisades 2, 3 ja 4. Nimetatud aladel on hetkel käimas KOV EP teine etapp, detailse lahenduse koostamine.

Eesti-Läti neljanda elektriühenduse REP-i „*Esialgsete trassialternatiivide kirjelduse*“ ptk-s 2.4 on märgitud: „*Mandri-Eesti läänerannikul asuvast perspektiivsest alajaamast kas Hanilast, Muristes või Paatsalus kulgeb edasi kaks 330 kV õhuliini uude Lihula alajaama, mis on kavandatud olemasoleva Lihula alajaama vahetusse lähedusse. Piirkonnas on kokku visandatud 4 trassikoridori alternatiivi. Neist kaks alternatiivi Hanila perspektiivsest rannikualajaamast ning üks alternatiiv Muriste ja üks Paatsalu rannikualajaamast Lihula alajaamani.*“ Vaadates aga nii „*Esialgsete trassialternatiivide kirjelduse*“ ptk-des 2.4-2.4.4 ning joonistel 43-47 kui ka kaardirakenduses toodud trassikoridoride alternatiive, ilmneb, et nii Hanilast, Muristest kui Paatsalust Lihula alajaama kulgevad koridorid lõikuvad kõigis alternatiivides eeltoodud tuuleparkide KOV EP aladega nr 5 ja 5a:

¹ https://adr.novian.ee/laaneranna_vald/dokument/5829334



Joonis – REP-i trassikoridoride alternatiivide ja KOV EP alade 5 ja 5a kattumine

Siinkohal tuleb lisaks arvestada, et (a) majandus- ja taristuministri 25.06.2015 määruse nr 73 „Ehitise kaitsevööndi ulatus, kaitsevööndis tegutsemise kord ja kaitsevööndi tähistusele esitatavad nõuded“ § 10 lg 1 p 5 sätestab, et õhuliini kaitsevööndi ulatus on mõlemal pool liini telge 220 kV kuni 330 kV nimipingega liinide korral 40 meetrit; (b) Elering AS („Elering“) on ise Lääneranna valla tuuleparkide KOV EP asukoha eelvaliku käigus tagasisidestanud², et: „/--/ standardi järgi on vähim horisontaalne kaugus elektrituuliku torni telje ja õhuliini lähima juhtme vahel (tuule puudumisel) tuuliku masti kahekordne kõrgus.“ Seega tekiks tuulepargi rajamiseks piirang nii osas, milles Eesti-Läti neljanda elektriühenduse trass kattub aladega 5 ja 5a kui ka osas, milles kõnealune trass jääks aladele 5 ja 5a lähemale kui nõutav õhuliini ja tuulepargi vaheline kaugus.

Pidades silmas ka muid paralleelseid (keskkonna- jms) piiranguid, võib nii aladele 5 ja 5a tuulepargi rajamine üldse võimatuks muutuda. Arvestades, et Lääneranna vallas, k.a aladel 5 ja 5a on tuuleparkide planeeringuprotsess Eesti mastaabis üks kõige kaugemale jõudnud ja seega on tuulepargid ühtedena vähestest (veel) realistlikud 2030. aasta perspektiivis valmima, ei oleks niisuguse konflikti tekitamine taastuvelektri eesmärkidega kooskõlas. Juhime siinkohal tähelepanu, et asukoha eelvaliku otsust käsitletakse eelhaldusaktina, mis tähendab, et tal on tuulepargi alade määramisel juba siduv iseloom.³ Lisaks, kõnealustele aladele kavandatud tuulepark on Vabariigi Valitsuse 25.01.2024 korraldusega nr 20⁴ kinnitatud Eleringi enda läbi viidud taastuvast energiaallikast elektrienergia tootmise vähempakkumise üheks võitjaks, OÜ Utilitas Wind 100% tütarettevõtte Vihtra Tuulepark OÜ arendatavana (vt korralduse lisa, rida 5).

Seega, arvestades nii taastuvelektri eesmärke kui vähempakkumise tulemusi, tuleb Eesti-Läti neljanda elektriühenduse REP-i Hanilast, Muristest ja/või Paatsalust Lihula alajaama kulgevaid esialgseid trassikoridori asukoha alternatiive muuta nii, et need ei läbiks Lääneranna valla tuuleparkide KOV EP alasid 5 ja 5a ega jääks ka kõnealustele aladele üheski punktis lähemale kui vähemalt tuuliku masti kahekordne kõrgus (ehk 2x180 meetrit = 360 meetrit).

² https://adr.novian.ee/laaneranna_vald/dokument/5730142

³ RKPJKo nr 5-18-4, p 87.

⁴ <https://www.riigiteataja.ee/akt/330012024001>

II Põhjendamatu on kõrvale jäetud Liivi lahte läbivad trassikoridorid

Kordame oma varasemat (k.a 22.10.2024 kirja) järgset ettepanekut Eesti-Läti neljanda elektriühenduse REP-i trassikoridoride valiku (ja planeeringuala) laiendamiseks nii, et Eesti-Läti neljanda elektriühenduse trassikoridoridena võrreldaks, hinnataks ja kaalutaks kõikide aspektide (majanduslikud, looduskeskkonnaga seotud, sotsiaalsed jms mõjud, taastuvelektri eesmärgid, meretuuleparkide realiseerimispotentsiaal) vaates ka üle Liivi lahe kulgevaid alternatiive. REP-i eesmärk saab olla leida kõigi eeltoodud aspektide kogumis sobivaim trassikoridor Eesti-Läti neljandale elektriühendusele, mitte kitsalt Eesti-Läti neljanda elektriühenduse rajamine tingimata üle Saaremaa.

Selgitasime oma toonases kirjas, et niisugune muudatus on menetluslikult võimalik ning sisuliselt põhjendatud ja vajalik, kuna (a) trassikoridori ei saa kavandada ainult üle Saaremaa, jättes juba eos ebavõrdselt kõrvale Liivi lahes paiknevad meretuuleparkide arendusalad; (b) üle Liivi lahe kulgevate trassikoridoride alternatiivide juba asukoha eelvaliku tegemise algfaasis välistamine ei ole millegagi põhjendatud; (c) REP-i loogika nõuab, et erinevaid asukohti kaalutaks just REP-i (k.a asukoha eelvaliku ja mõju hindamise käigus) igakülgselt.

Toonane Regionaal- ja Põllumajandusministeerium vastas oma 25.10.2024 kirjas nr 14-5.1/930-42 ja märkis, et „*REP'i alusel planeeritakse rajada Eesti-Läti ülekandevõrkude vahele neljas elektriühendus, mis võimaldab rajada Saaremaast läänes või Liivi lahes asuvate meretuuleparkide või ka ükskõik missuguseid teisi tootmis- või tarbimissuunalisi liitumisi ülekandevõrguga, aga ei looda ühtegi meretuulepargi põhivõrguga ühendust. /---/ Planeeringuala muutmine ei ole põhjendatud, sest eelnõu kohane planeeringuala annab võimaluse liituda nii Saaremaa lähistel kui ka Liivi lahes asuvate meretuuleparkidel.*“ LS ja KSH programmi ptk-s 6.2 on täiendavalt selgitatud, et: „*Eesti-Läti 4. ülekandeliin läbib Saaremaad järgmistel põhjustel: • Saaremaad läbiv liin võimaldab Saaremaal ühendada täiendavaid tootmisvõimsusi nii Saaremaal endal olevatelt tootmisseedmetelt kui ka Liivi lahest ja Läänemerelt. • Juhul, kui planeering võimaldab kasutada Saaremaal õhuliine, siis tegu on kõige soodsama võimalusega neljanda ülekandeliini rajamiseks. • Saaremaa varustuskindlus suureneb täiendava ühenduse loomise kaudu.*“

Niisuguse lihtsustatud lähenemisega nii põhimõtteliste otsuste tegemisel ei saa kuidagi nõustuda. Jääme oma 22.10.2024 kirjas toodud seisukohtade juurde, märkides kokkuvõtlikult ja täiendavalt järgmist.

Meretuuleparkidele on arendusalad ette nähtud Pärnu maavanema 17.04.2017 korraldusega nr 1-1/17/152 kehtestatud Pärnu maakonnaga piirneva mereala maakonnaplaneeringuga Liivi lahes ning Vabariigi Valitsuse 12.05.2022 korraldusega nr 146 kehtestatud Eesti mereala planeeringuga („MSP“) Liivi lahes ja Saaremaast läänes. Kokku kolm meretuulepargi hoonestusloa menetlust on jõudnud keskkonnamõju hindamise ja loamenetluse lõppjärku: Pärnu mereala MP alal Liivi Offshore OÜ Liivi lahe meretuulepargi rajamiseks ja OÜ Utilitas Wind Saare-Liivi meretuulepargi rajamiseks ning Saaremaalt läände jääval MSP tuuleenergeetika alal Saare Wind Energy OÜ meretuulepargi rajamiseks. Teised algatatud hoonestusloa menetlustega meretuuleparkide arendused nii Liivi lahes kui Saaremaast läänes on juba oluliselt varasemas etapis. Omakorda nõ edasijõudnud arendustest on Liivi

lahte kavandatavatel meretuuleparkidel (või kummalgi neist) vähemalt sama perspektiiv valmimiseks kui Saaremaast läände jääval meretuulepargi arendusel. Konkurentsiamet on oma 05.10.2021 kirjas nr [7-16/2021-171-3](#) rõhutanud vajadust kõiki turuosalisi võrdselt kohelda ning et lähtuda tuleb printsipiist, „kus võrgu arendus peab tagama kõikide potentsiaalsete merre rajatavatele tuuleparkidele liitumiseks soodsaima võimaluse, mh peaks liitumispunkt võrguga asuma liitujatele võimalikult lähedal /---/ võrgu rajamine peab järgima kõikide meretuuleparkide arendajate huvisid ja tagama võrdsed võimalused kõigile arendajatele“ ning samas peab võrgu väljaehitamise kõige optimaalsem lahendus „olema kantud ka eesmärgist, et mõju võrgutariifidele oleks võimalikult väike“.

Esiteks, antud juhul tekiks selgelt põhjendamatu ebavõrdse kohtlemise moment Liivi lahte kavandatavate meretuuleparkide kahjuks. Ehkki Eesti-Läti neljanda elektriühenduse REP-iga ei kavandata tõepoolest formaalselt ühegi konkreetse meretuulepargi ühendust põhivõrguga, jõuaks praeguste trassikoridoride valiku piiresse jäädes Eesti-Läti neljanda elektriühenduse taristu igal juhul muu hulgas Saaremaa läänerrannikuni, tuues võimaliku liitumiskoha põhivõrguga neile arendustele oluliselt lähemale. Nii vähendataks oluliselt ka nende meretuuleparkide põhivõrguga liitumise potentsiaalseid kulusid. Liivi lahte kavandatavaid meretuuleparke ei ole kuidagi majanduslikult tasuvalt võimalik üle Saaremaa kulgevale Eesti-Läti neljanda elektriühenduse trassile liita. Näiteks ka energiamajanduse arengukava aastani 2035 eelnõu lisas 1⁵ ptk-s 1.1.1.4 on märgitud: „Kui pikemas perspektiivis on mõistlik tuuleparke ehitada Läänemere, siis on ratsionaalne Liivi lahe aladelt ühendada tuuleparke mandril asuvasse võrku ning Saaremaast läänes asuvate meretuulepargialade puhul nende ühendamiseks kasutada läbi Saaremaa ehitatavat Eesti-Läti ühendust.“ Juba ka korralduse nr 39 seletuskirja ptk-des 3 ja 6 on samuti viidatud, et Eesti-Läti neljas elektriühendus võimaldab (algatamise järgse planeeringuala järgi) Saaremaast läänes arendatavate meretuuleparkide liitumist. Seega on algusest peale selge, et Eesti-Läti neljanda elektriühenduse üle Saaremaa kulgev trass saaks reaalselt võimaldada üksnes Saaremaast läänes, mitte Liivi lahes asuvate meretuuleparkide ühendust põhivõrguga. Pealegi on juba aastaid tehtud nii riigi kui Eleringi otsustel ja teadmisel ettevalmistusi Liivi lahte kavandatavate meretuuleparkide liitumiseks mandrile ja kõnealuste protsesside tagasipööramine muudaks nende tuuleparkide rajamise ajaliselt ebareaalseks. Näiteks Vabariigi Valitsuse 04.08.2022 korraldusega nr 203 algatatud Liivi lahe meretuulepargi elektriühenduste REP-i planeeringuala ei ulatu Saaremaa poolegi. Tarbijakaitse ja Tehnilise Järelevalve Amet algatas 22.12.2022 otsusega nr 1-7/22-473⁶ hoonestusloa menetluse ja keskkonnamõju hindamise veekaabelliini paigaldamiseks Liivi lahte Saare-Liivi meretuulepargi põhivõrguga ühendamise eesmärgil Audru suunal (täna on valminud ka keskkonnamõju hindamise aruanne) ning Pärnu Linnavalitsus andis 13.09.2022 otsusega nr 3-5.4/520⁷ projekteerimistingimused Saare-Liivi meretuulepargi

⁵ <https://kliimaministerium.ee/sites/default/files/documents/2024-11/ENMAK%202035%20eeln%C3%B5u%20lisa%201%20Kavandatavate%20tegevuste%20ja%20tugiteemade%20kirjeldus.pdf>

⁶ <https://jvis.ttja.ee/modules/dokumendiregister/view/801220>

⁷

<https://edok.parnu.ee/public/index.aspx?o=924&o2=924&u=null&hdr=hp&dscchex=1&sbr=all&tbs=all&dt=&sbqr=3-5.4%2F520%20&itm=1261653&clr=history&pageSize=20&page=1>

kaablitrassi ja alajaama ehitamiseks (põhivõrguga ühendamiseks maismaalõigus) samuti Audru suunal (täna on ehitusprojekt valmimisjärgus).

Teiseks, üle Liivi lahe kulgevate trassikoridoride alternatiivide juba asukoha eelvaliku tegemise algfaasis välistamine ei ole millegagi põhjendatud. Tõime juba 22.10.2024 kirjutas välja, et Eleringi „Eesti elektrivarustuskindluse aruande 2022“⁸ (avaldatud Eleringi kodulehe andmetel 03.05.2023) ptk-s 3.1.2 oli märgitud: „2021.-2022. aastal viidi Eleringi poolt läbi Eesti-Läti 4. ülekandeliini võimalike trassikoridoride eelanalüüs, mille tulemusena täiendava ülekandevõimsuse tagamiseks sobivaim algus Eestis on läänerannikult suunaga Kura poolsaar Lätis“, kusjuures sama ptk joonisel 3.4 oli kujutatud Eesti-Läti 4. ühenduse võimalikud trassikoridorid ning neljast variandist kaks kulgesid üle Saaremaa ja kaks üle Liivi lahe. Eleringi detsembris 2023 avaldatud „Eesti elektrivarustuskindluse aruande 2023“⁹ ptk-s 3.2.3.2 viidati tolele samale, 2021.-2022. aastal läbi viidud eelanalüüsile, millest järeldati nüüd juba aga, et ühendus tuleb rajada „Lihula piirkonnast üle Muhu ja Saaremaa“ ja ka joonisel 3.6 näidati üksnes üle Saaremaa kulgevaid võimalikke trasse. Üksnes üle Saaremaa kulgevatele koridoridele viitab ka detsembris 2024 avaldatud „Eesti elektrivarustuskindluse aruande 2024“¹⁰ ptk 3.1.3 joonis 3.3. Paraku ei ole kuskil avaldatud, millisel terviklikul ja tõendatud analüüsil põhineb muutunud tulem, et Eesti-Läti neljanda elektriühenduse trassikoridori alternatiivid on keskendunud üksnes Saaremaad ületavale variandile. Mingit analüüsi, kus oleks arvestatud kõiki mõjusid (majanduslikke, keskkondlikke, sotsiaalseid jms), taastuvelektri eesmärki, meretuuleparkide realiseerimispotentsiaali jne, pole olemas või vähemalt pole seda avaldatud, ammugi turuosalistega läbi arutatud. 22.01.2025 avaldatud Eleringi elektriülekandevõrgu arengukava 2025-2034¹¹ ptk-s 6.2.2 on püütud justkui põhjendada trassikoridori üle Saaremaa kulgemist peamiselt soodsuse argumendil, võrrelduna Kilingi-Nõmmest või Sindist läbi Liivi lahe Ventspils või Dundagasi kulgevate alternatiividega, märkides ühtlasi, et Läti põhivõrguettevõtja soovib ühendust Ventspils, mitte Dundagasi kaudu. Niisugune analüüs ei ole aga kuidagi tõenduspõhine ega piisav juba REP-i asukoha eelvaliku eelselt/väliselt Liivi lahe trasside välistamiseks. Esmalt ei ole arvutuste alusandmed avaldatud ega kontrollitavad. Lisaks ei ole analüüsitud Audrust läbi Liivi lahe kulgevat koridori, mis meie enda analüüsi järgi on kõige soodsam. Samuti ei ole arusaadav, miks tuleb lähtuda just nimelt Läti põhivõrguettevõtja (väidetavatest) eelistustest merekaabli randumiskoha osas. Pealegi oleme olnud Läti põhivõrguettevõtjaga suhtluses ning meile arusaadavalt ei ole tegemist kategoorilise välistusega. Mitmed Liivi lahte ületavad alternatiivid (isegi ilma meie välja toodud Audrust kulgeva trassita) on ka viidatud arengukava ptk-s esitatud väidete järgi kas odavamad või sama maksumusega Saaremaad ületavate alternatiividega võrreldes. Viimaks, aga mitte vähem olulisena - arvestada ei saa üksnes ühe või teise trassikoridori kulu ja tehnilist lahendust eraldivõetuna. Eelkõige on ju oluline ühiskondlik kogukulu ja muu hulgas taastuvelektri tootmisvõimsuste kiire saavutamine. Eesti-Läti neljanda elektriühenduse trassikoridoride võrdlemisel, hindamisel ja kaalumisel tuleb seega arvestada kõiki mõjusid korraga

⁸ https://elering.ee/sites/default/files/2023-05/elering_vka_2022.pdf

⁹ https://elering.ee/sites/default/files/2023-12/Elering_VKA_2023_WEB.pdf

¹⁰ https://www.elering.ee/sites/default/files/2024-12/Elering_VKA_2024.pdf

¹¹ <https://elering.ee/sites/default/files/2025-01/Eesti%20elektri%C3%BClekandev%C3%B5rgu%20arengukava%202025-2034.pdf>

(majanduslikke, keskkondlikke, sotsiaalseid jms), taastuvelektri eesmärki, meretuuleparkide realiseerimispotentsiaali jne). Alles kogumis on võimalik jõuda fakti- ja tõenduspõhise järelduseni, milline trassikoridor on sobivaim, k.a kas kõiki mõjusid arvestades on põhjendatud kasutada Saaremaad või Liivi lahte ületavat koridori. Niisugune analüüs tuleb teha just nimelt REP-i käigus.

Mis puutub Saaremaa varustuskindluse argumenti, siis juba Eleringi „Eesti elektrivarustuskindluse aruande 2023“ ptk-s 3.2.2 on kinnitatud, et Saaremaa varustuskindluse jaoks piisab 110 kV liinide rekonstrueerimisest/rajamisest.

Seega puuduvad jätkuvalt asjakohased ja piisavad põhjendused, välistamaks üle Liivi lahe kulgevad trassikoridorid juba asukoha eelvaliku algfaasis. Ühtegi kontrollitavat analüüsi, mis kinnitaks, et üle Saaremaa kulgev trassikoridor on igal juhul objektiivselt eelistatum üle Liivi lahe kulgevast trassikoridorist, ei ole esitatud. Jääme ka 22.10.2024 kirjas toodud põhjenduse juurde, et (eriti niisuguses olukorras) nõuab REP-i loogika, et erinevaid asukohti kaalutaks just REP-i (k.a asukoha eelvaliku ja mõju hindamise käigus) igakülgselt. Riigikohus on selgitanud, et kohustus kaaluda REP-i asukoha eelvaliku tegemisel mitut võimalikku asukohta teenib muu hulgas eesmärki leida kavandatavale ehitisele sobivaim asukoht, arvestades tasakaalustatult nii majanduslikke, sotsiaalseid, kultuurilisi kui ka looduskeskkonnale avalduvaid mõjusid.¹² Eesti-Läti neljanda elektriühenduse trassikoridoride võrdlemisel, hindamisel ja kaalumisel tuleb arvestada kõiki mõjusid (majanduslikke, keskkondlikke, sotsiaalseid jms), taastuvelektri eesmärki, meretuuleparkide realiseerimispotentsiaali jne. Alles kõigi nende aspektide kogumis on võimalik REP-i käigus jõuda faktipõhise järelduseni, milline trassikoridor on sobivaim, k.a kas kõiki mõjusid arvestades on põhjendatud kasutada Saaremaad või Liivi lahte ületavat koridori.

Seega kordame ettepanekut Eesti-Läti neljanda elektriühenduse REP-i trassikoridoride valiku (ja kaasnevalt planeeringuala) laiendamiseks nii, et Eesti-Läti neljanda elektriühenduse REP-i trassikoridoridena võrreldaks, hinnataks ja kaalutaks kõikide aspektide (majanduslikud, looduskeskkonnaga seotud, sotsiaalsed jms mõjud, taastuvelektri eesmärgid, meretuuleparkide realiseerimispotentsiaal) vaates ka üle Liivi lahe kulgevaid alternatiive.

Oleme valmis koostööks ning vastame täiendavatele küsimustele meeleldi.

Lugupidamisega

/allkirjastatud digitaalselt/

Rene Tammist

¹² RKPJKo nr 5-18-4, p 84.